

Warum?	Einhaltung der Standards für Lebensmittelsicherheit und -qualität	
Zeitaufwand	15 Minuten Vorbereitung	15 Minuten für Ausführung
Tageszeit	Vor Öffnung	In 24-Stunden-Restaurants: Frühmorgens

Gefahrensymbole  **Elektrizität**  **Heiße Flächen**  **Scharfe Teile/Kanten**

### Werkzeug und Verbrauchsmaterial



Digitaler Pyrometer  
mit  
Oberflächenfühler

### Vorgehen

- 1 Abzugshauben-Sperrschalter einschalten (ON).  
Sicherstellen, dass sich der Abzugshauben-Sperrschalter in Stellung ON befindet.

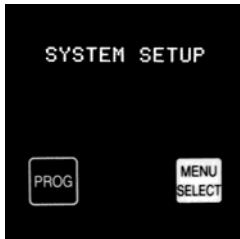


Bei den Modellen C832, C834, C835, C842 C844 u. C845 mit Schritt 1 auf S. 3 beginnen!

- 2 Softwareversion abrufen.  
Der Grill muss Betriebstemperatur haben.  
Taste „PROG“ drücken, bis die Softwareversion auf dem Display erscheint.



- 3 Systemeinstellung aufrufen.  
Taste „PROG“ zwei Mal drücken. Die Meldung „SYSTEM SETUP“ erscheint.



- 4 Kalibrierungsfunktion aufrufen.  
Durch einmaliges Drücken der Taste „MENU“ die Funktion „PROBE CALIBRATION“ aufrufen.

Taste „TEMP“ drücken. Die aktuelle Heizzone und deren Temperatur werden angezeigt. Es gibt vier Heizzonen: vorne, Mitte, hinten und oben. In der Regel beginnt man mit der vorderen Zone.



Fortsetzung ►

# Kalibrieren der Grillheizzonen (Fortsetzung)

- 5 Messen der Grilltemperatur. Sicherstellen, dass die gemessene Heizzone der auf dem Display angezeigten Heizzone entspricht. Grillflächenfühler des ordnungsgemäß geeichten Pyrometers in die Mitte der Heizzone halten. 10 Sekunden warten, damit sich die Temperatur stabilisiert.



**★ Tipp**

Um eine möglichst genaue Pyrometermessung zu gewährleisten, den Grillflächenfühler in die Mitte der Garzone halten.



**Heiße Flächen**

Die Grillfläche ist äußerst heiß!

- 6 Kalibrieren der Grilltemperatur. Die Temperaturmesswerte auf dem Pyrometer mit der Anzeige am Grill vergleichen. Weicht die Temperaturanzeige um mehr als 3°C vom Pyrometermesswert ab, muss die Grilltemperatur justiert werden.



Um die Grilltemperatur der Pyrometeranzeige entsprechend zu erhöhen, die Aufwärtspfeiltaste drücken. Um die Temperatur zu verringern, die Abwärtspfeiltaste drücken.

- 7 Nächste Heizzone anzeigen. Taste „TEMP“ drücken. Die nächste Heizzone wird angezeigt.



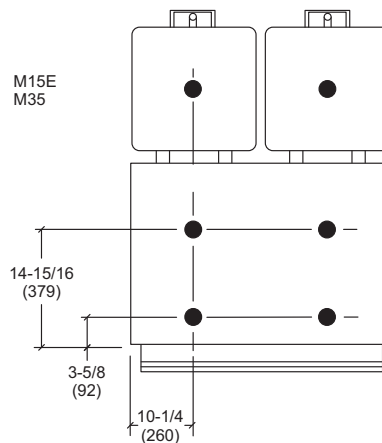
- 8 Kalibrieren weiterer Grillheizzonen. Zum Kalibrieren der mittleren, hinteren und oberen Heizzone jeweils die Schritte 5 bis 7 wiederholen.



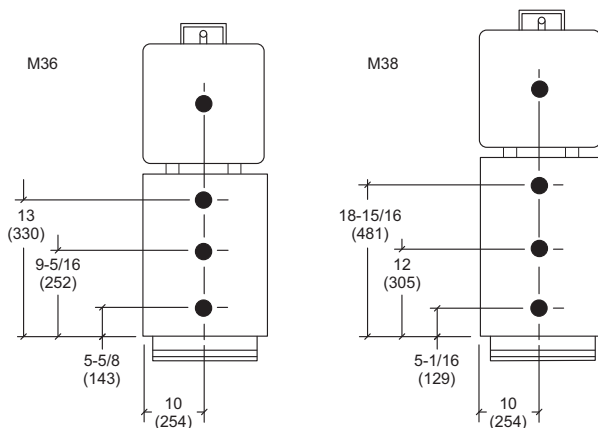
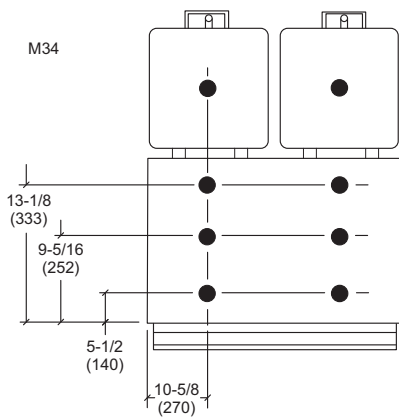
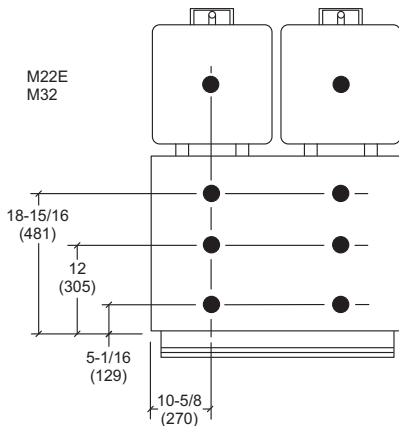
- 9 Umschalten auf Normalbetrieb. Durch Drücken der Taste „MENU SELECT“ schalten Sie wieder auf „PROBE CALIBRATION“ um. Alternativ dazu gelangen Sie mit der Taste „PROG“ zurück zur Anzeige „SYSTEM SETUP“. Um wieder auf Normalbetrieb umzuschalten, drücken Sie die Rechtspfeiltaste.



An den unteren und oberen Grillplatten sind hintereinander Thermoelemente installiert. Die Messreihen werden bei allen Grillmodellen von vorne nach hinten und von links nach rechts ausgeführt.



# Kalibrieren der Grillheizzonen (Fortsetzung)



Nur Modelle C832, C834, C835, C842 C844 u. C845:

- Den Abzugshauben-Sperrschalter einschalten (Stellung ON).  
Werden untere Trennfolien verwendet, erfolgt die Messfühlerkalibrierung mit angebrachten oberen und unteren Trennfolien.

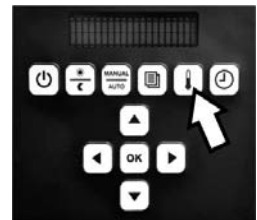


Werden keine untere Trennfolien verwendet, erfolgt die Messfühlerkalibrierung ohne die oberen Trennfolien.

Zur Kalibrierung müssen die obere(n) Grillplatte(n) und die untere Grillplatte Betriebstemperatur haben. Den Grill auf Soll-Betriebstemperatur aufheizen (mindestens 15 Minuten).



- Aufruf der Anzeige „PROBE CALIBRATION“.  
Die Taste „TEMPERATURE“ 3 Sekunden lang drücken. Die Anzeige „PROBE CALIBRATION“ erscheint.



- Temperaturmessung in der ersten Heizzone.  
Einen Pyrometer-Temperaturfühler in die gewählte Heizzone stellen. Richten Sie sich dabei nach den schematischen Zeichnungen mit den Thermoelement-Positionen auf Seite 4. Etwa 10 Sekunden warten, damit sich die Temperatur stabilisiert. Temperaturmesswert ablesen.



## Kalibrieren der Grillheizzonen (Fortsetzung)

Wenn die von der Steuerung angezeigte Temperatur mehr als 3°C von der Anzeige des Temperaturfühlers abweicht, bitte wie folgt verfahren:

Um die Temperatur zu erhöhen, die Aufwärtspfeiltaste drücken, bis die Temperaturanzeigen übereinstimmen.

Um die Temperatur zu senken, die Abwärtspfeiltaste drücken, bis die Temperaturanzeigen übereinstimmen.

### 4 Kalibrieren der übrigen Grillheizzonen.

Mit der Rechtspfeiltaste die nächste zu kalibrierende Heizzone auswählen. Die Kalibrierungsschritte für jede Heizzone wiederholen.



### 5 Speichern aller Änderungen.

Nach Abschluss der Kalibrierung alle Änderungen durch Drücken der Taste „OK“ speichern.



### 6 Umschalten auf Automatikbetrieb (AM/PM AUTO)

Durch Drücken der Taste „PROGRAM“ wieder in den Modus „AM/PM AUTO“ umschalten oder 5 Sekunden abwarten, bis das System automatisch wieder auf „AM/PM AUTO“ umschaltet.

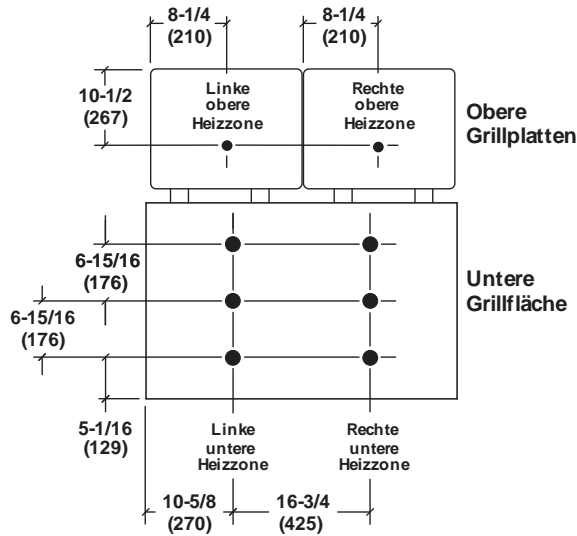


Fortsetzung ►

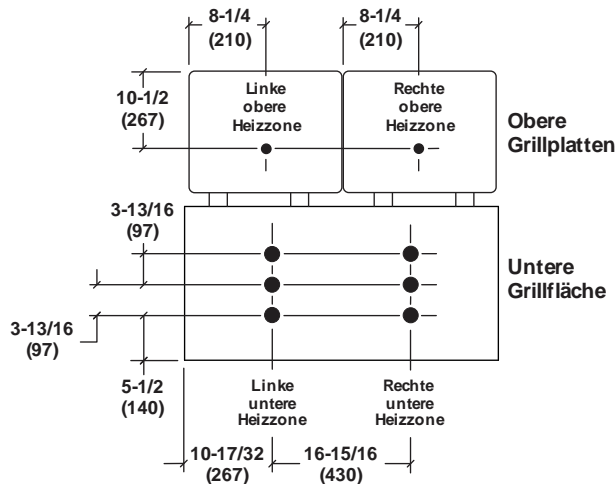
# Kalibrieren der Grillheizzonen (Fortsetzung)

An den unteren und oberen Grillplatten sind hintereinander Thermoelemente installiert. Die Messreihen werden bei allen Grillmodellen von vorne nach hinten und von links nach rechts ausgeführt.

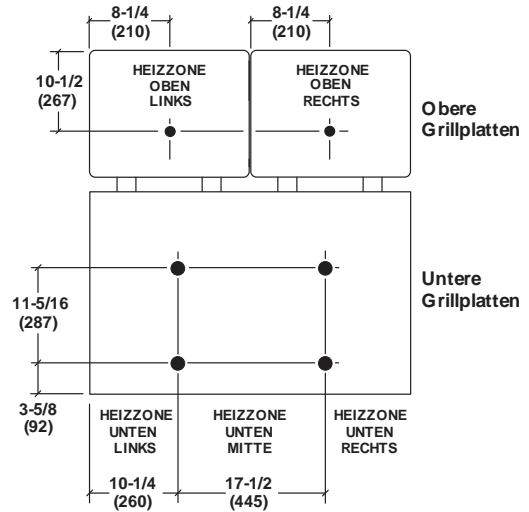
Die nachstehende schematische Darstellung zeigt, wo sich die Messfühler am Grill C832 befinden.



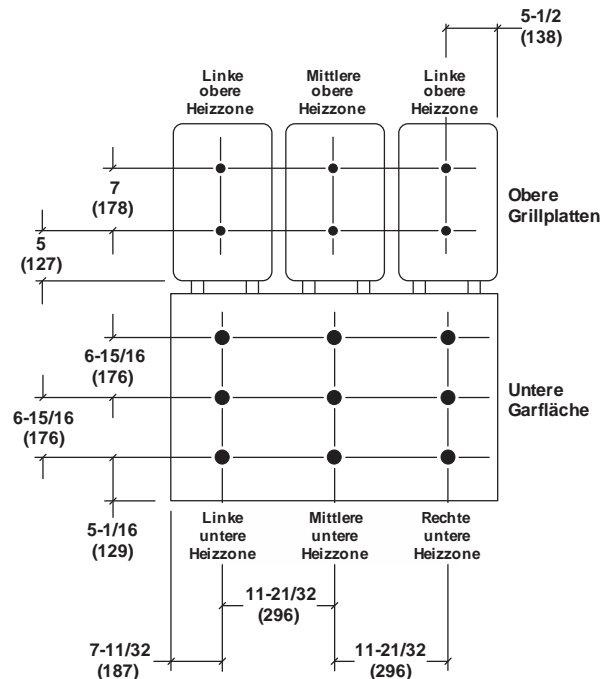
Die nachstehende schematische Darstellung zeigt, wo sich die Messfühler am Grill C834 befinden.



Die nachstehende schematische Darstellung zeigt, wo sich die Messfühler am Grill C835 befinden.

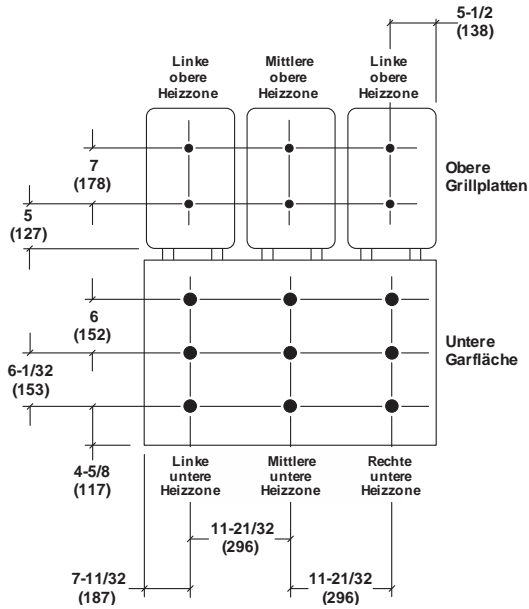


Die nachstehende schematische Darstellung zeigt, wo sich die Messfühler am Grill C842 befinden.



# Kalibrieren der Grillheizzonen (Fortsetzung)

Die nachstehende schematische Darstellung zeigt, wo sich die Messfühler am Grill C844 befinden.



Die nachstehende schematische Darstellung zeigt, wo sich die Messfühler am Grill C845 befinden.

